

**საქართველოს ეკონომიკური განვითარების სამინისტრო  
სტატისტიკის დეპარტამენტი  
MINISTRY OF ECONOMIC DEVELOPMENT OF GEORGIA  
DEPARTMENT OF STATISTICS**

**საქართველო  
GEORGIA**

**სასურსათო უზრუნველყოფის მდგომარეობა  
ტენდენციები ციფრებში  
FOOD SECURITY SITUATION  
TRENDS IN FIGURES**

**სტატისტიკური ბიულეტენი**  
გამოშვება № 28  
აპრილი, 2007 წ.

**STATISTICAL BULLETIN**  
Issue No. 28  
April, 2007

ბიულეტენის წინამდებარე გამოშვება მომზადებულ იქნა საქართველოს ეკონომიკური განვითარების სამინისტროს სტატისტიკის დეპარტამენტის მიერ ევროკომისიის სასურსათო უზრუნველყოფის პროგრამის ფინანსური და გაეროს სურსათისა და სოფლის მეურნეობის ორგანიზაციის ტექნიკური დახმარებით. წარმოდგენილი მასალა, გამოყენებული განსაზღვრებები, მონაცემთა ინტერპრეტაცია და დასკვნები არ გულისხმობს, რომ ისინი გამოხატავს ევროკომისიის ან გაეროს სურსათისა და სოფლის მეურნეობის ორგანიზაციის პოზიციას.

This publication was prepared by the Department of Statistics under Ministry of Economic Development of Georgia with financial support from the **Food Security Programme of the European Commission** and technical support from the **Food and Agricultural Organization of the U.N.** The presentation of the material, designations employed, findings and interpretations do not imply the expression of any opinion whatsoever on the part of the European Commission or Food and Agricultural Organization of the U. N.

საქართველოსა და მისი მხარეების რუკა  
MAP OF GEORGIA WITH REGIONS



	ქ. თბილისის მერია Tbilisi Municipality		კახეთი Kakheti Region
	აფხაზეთის არ Abkhazia AR		მცხეთა-მთიანეთი Mtskheta-Mtianeti Region
	აჭარის არ Ajara AR		რაჭა-ლეჩხუმი და ქვემო სვანეთი Racha-Lechkhumi & Kvemo Svaneti Region
	გურია Guria Region		სამეგრელო-ზემო სვანეთი Samegrelo & Zemo Svaneti Region
	იმერეთი Imereti Region		სამცხე-ჯავახეთი Samtskhe-Javakheti Region
	ქვემო ქართლი Kvemo Kartli Region		შიდა ქართლი Shida Kartli Region

# სარჩევი CONTENTS

პირობითი აღნიშვნები Abbreviations .....	4
წინასიტყვაობა Foreword.....	5
მთავარი ამ გამოშვებაში Main Points of the Issue .....	7
§1. სურსათის არსებობა Section 2. Food Availability .....	8
§2. სურსათის ფასები Section 2. Food Prices .....	10
დანართი: სტატისტიკური ცხრილები Annex: Statistical Tables .....	13
ცხრილი დ1. სურსათის საშუალო ფასები საქართველოსა და 5 ქალაქში (2001-2006) Table A1. Average Food Prices in Georgia and 5 Cities (2002-2007) .....	13
ცხრილი დ2. სურსათის ოფიციალურად აღრიცხული იმპორტი და ექსპორტი რაოდენობრივ გამოსახულებაში (2001-2007) Table A2. Officially Registered Food Imports and Exports in Quantity Terms (2001-2007).....	14
ცხრილი დ3. სურსათის ოფიციალურად აღრიცხული იმპორტი და ექსპორტი ღირებულებით გამოსახულებაში (2001-2007) Table A3. Officially Registered Food Imports and Exports in Value Terms (2001-2007).....	15

## პირობითი აღნიშვნები

<b>ეგს</b>	ეკონომიკური განვითარების სამინისტრო
<b>სდ</b>	სტატისტიკის დეპარტამენტი
<b>სუო</b>	სასურსათო უსაფრთხოების ობსერვატორია
<b>სფი</b>	სამომხმარებლო ფასების ინდექსი

## ABBREVIATIONS

<b>CPI</b>	Consumer Price Index
<b>DS</b>	Department of Statistics
<b>FAO</b>	Food and Agriculture Organization of the United Nations
<b>FPI</b>	Food Price Index
<b>FSO</b>	Food Security Observatory
<b>MoED</b>	Ministry of Economic Development of Georgia

წინამდებარე გამოცემა წარმოადგენს სტატისტიკის დეპარტამენტთან არსებული სასურსათო უსაფრთხოების ობსერვატორიის (სუო) ყოველკვარტალური ბიულეტენის “საქართველო. სასურსათო უზრუნველყოფის მდგომარეობა. ტენდენციები ციფრებში” ოცდამეხუთე გამოშვებას.

2006 წლის აგვისტოში ჩატარებული ინფორმაციის მწარმოებელთა და მომხმარებელთა სემინარში მონაწილეთა და ექსპერტთა რეკომენდაციით, ახალი მიდგომის მიხედვით სასურსათო უსაფრთხოების ორი ასპექტი – სურსათის მისაწვდომობა (გარდა სურსათის ფასებისა) და სურსათის გამოყენება, ასევე სოციალურ-ეკონომიკური მაჩვენებლები რეგულარულად მხოლოდ წლიურ გამოშვებებში იქნება გაშუქებული. კვარტალურ გამოშვებებში მკითხველს მივაწვდით სურსათის არსებობასთან დაკავშირებულ ოპერატიულ ინფორმაციას, როგორცაა სასოფლო სამეურნეო კულტურების წარმოება, მათი მდგომარეობა, მეცხოველეობის პროდუქციის წარმოება და საგარეო ვაჭრობა. კვარტალურ გამოშვებებში აგრეთვე გაშუქებული იქნება სურსათის ფასები.

წინამდებარე პუბლიკაცია ბიულეტენის კვარტალურ გამოშვებას წარმოადგენს. მასში ასახულია 2007 წლის I კვარტალის მონაცემები. გამოშვება ძირითადი ტექსტისა და დანართისაგან შედგება. ძირითადი ტექსტის პირველ პარაგრაფში მიმოხილულია სურსათის არსებობასთან დაკავშირებული საკითხები, ხოლო მეორეში – სურსათის ფასები. დანართის ცხრილებში მოყვანილია დაწვრილებითი ინფორმაცია სურსათის ფასების შესახებ საქართველოსა და მის 5 დიდ ქალაქში, აგრეთვე სურსათის ექსპორტისა და იმპორტის შესახებ.

ბიულეტენის წინამდებარე გამოშვება, ისევე როგორც წინა გამოშვებები, ხელმისაწვდომია ინტერნეტში შემდეგ მისამართზე:

**<http://www.statistics.ge/>**

სამუშაო ჯგუფი იმედოვნებს, რომ მკითხველი აქტიურად გამოთქვამს თავის მოსაზრებებს ბიულეტენის შესახებ (საკონტაქტო მისამართები იხ. ბოლო გვერდზე). აგრეთვე ვიმედოვნებთ, რომ სასურსათო უსაფრთხოების ობსერვატორიის ძალისხმევა ხელს შეუწყობს საქართველოს მოსახლეობის სასურსათო უზრუნველყოფის მდგომარეობის შემდგომ გაუმჯობესებას.

**გიორგი კვინიკაძე,**  
სასურსათო უსაფრთხოების  
ობსერვატორიის კოორდინატორი საქართველოში

The presented publication is the twenty eighth issue of the quarterly bulletin of Food Security Observatory of Department of Statistics under Ministry of Economic Development of Georgia.

According to recommendations of experts and participants of the Workshop of Users and Producers of Food Security Information held in August 2006, two aspects of food security, access to food (except food prices) and food utilization, as well as socio-economic indicators will be covered regularly only in the annual issues, while in the quarterly issues current information concerning food availability such as crop production, cropping situation, animal production and trade will be presented along with food prices.

The present publication is a quarterly issue of the bulletin and reflects the data of I quarter 2007. The issue consists of the main text and an Annex. In Section 1 of the main text, topics connected with food availability are considered, while in Section 2 food prices are reviewed. In Annex tables, information on I quarter food prices in Georgia and 5 big cities are given as well as tables on food exports and imports.

The present issue of the bulletin, as well as the previous ones, are available in the Internet at the web-site:

**<http://www.statistics.ge/>**

The working group hopes that the users will actively provide their comments about the bulletin (contact addresses are given on the last page). We also hope that our joint efforts will substantially contribute to improving food security of the population of Georgia.

**Giorgi Kvinikadze,**  
**FSO Coordinator in Georgia**



## მთავარი ამ გამოშვებაში:

- სურსათის არსებობა

**საშემოდგომო ნათესები** – გრძელდება საშემოდგომო ხორბლის ნათესი ფართობის კლების ტენდენცია. 2002 წლიდან მოყოლებული ნათესი ფართობი წელიწადში საშუალოდ 20 პროცენტით კლებულობს. გარკვეული სტაბილურობის პერიოდის შემდეგ საშემოდგომო ქერის ნათესმა ფართობმაც მნიშვნელოვანი (33 პროცენტიანი) კლება განიცადა.

**მეცხოველების პროდუქცია** – 2007 წლის 1 აპრილის მდგომარეობით წინა წლის 1 აპრილთან შედარებით შემცირდა პირუტყვის და გაიზარდა ფრინველის სულადობა. 2007 წლის I კვარტალში წინა წლის ანალოგიურ პერიოდთან შედარებით შემცირდა ხორცისა (11%-ით) და რძის (18%-ით) და გაიზარდა კვერცხის წარმოება (10%-ით).

**საგარეო ვაჭრობა** – 2007 წლის I კვარტალში წინა წლის შესაბამის პერიოდთან შედარებით სასურსათო პროდუქციის ექსპორტი ნომინალურ ღირებულებით გამოსახულებაში 23%-ით შემცირდა და მთელი ექსპორტის 11.4% შეადგინა. სურსათის იმპორტი 48%-ით გაიზარდა და მისმა წილმა მთლიან იმპორტში 13.5% შეადგინა.

- სურსათის ფასები

**ფასების ინდექსები** – 2007 წლის I კვარტალში წინა წლის შესაბამის პერიოდთან შედარებით სამომხმარებლო ფასების ინდექსის ზრდამ 10 პროცენტი შეადგინა, ხოლო სურსათისა და უალკოჰოლო სასმელების ფასების ინდექსის ზრდა უფრო მეტი იყო – 16 პროცენტი.

**ძირითადი ტენდენციები** – 2006 წლის IV კვარტალში გასული წლის შესაბამის პერიოდთან შედარებით ბევრი საკვები პროდუქტის ფასი გაიზარდა. ეს განსაკუთრებით შეეხო კარტოფილს (79%-ით), ლობიოს (39.5%-ით), სიმინდის ფქვილს (38%-ით), ქათმის ხორცსა (35%-ით) და კვერცხს (26%-ით).

## MAIN POINTS OF THE ISSUE

- Food availability

**Winter crops sown areas** – The decreasing trend of winter wheat sown area still holds on. Starting from 2002, it decreases on average by 20 percent per year. After a certain period of stability, winter barley sown area has also considerably decreased.

**Animal production** – The numbers of cattle, pigs, and sheep and goats as of 1 April 2007 have decreased as compared to the same moment of the previous year, while the number of poultry has increased. In I quarter 2007, as compared with the analogous period of the previous year, there was a decrease in production of meat (by 11 percent) and milk (by 18 percent), and an increase in production of eggs (by 10 percent).

**Food trade** – Food export decreased by 23 percent in nominal value terms in I quarter 2007 as compared with the corresponding period of the previous year and amounted to 11.4 percent of the total export. Food import increased by 48 percent, accounting for 13.5 percent of the total import.

- Food prices

**Price indices** – The increase of CPI in I quarter 2007 as compared with the corresponding period of the previous year amounted to 10 percent. The growth rate of the price index of food and soft drinks was higher – 16 percent.

**Major trends** – Prices for many staple foodstuffs have increased in I quarter 2007 as compared with the corresponding period of the previous year. This mainly concerns potato (by 79 percent), haricot bean (by 39.5 percent), maize flour (by 38 percent), chicken meat (by 35 percent) and eggs (by 26 percent).

## §1. სურსათის არსებობა

სურსათის არსებობა ნიშნავს, რომ ქვეყნის მოსახლეობის განკარგულებაში უსაფრთხო სურსათის საკმარისი რაოდენობაა. სურსათის არსებობა მიიღწევა ქვეყნის შიდა წარმოების, სურსათის იმპორტის (საგარეო ვაჭრობა, სურსათით ჰუმანიტარული დახმარება და ტრანსფერტები), აგრეთვე მარაგების გამოყენების გზით.

### 1.1. საშემოდგომო ნათესები.

საქართველოში 2006 წელს (2007 წლის მოსავლისათვის) საშემოდგომო ხორბლის ნათესმა ფართობმა 43.4 ათასი ჰა შეადგინა (გასულ წელთან შედარებით 23%-ით ნაკლები), ხოლო საშემოდგომო ქერისამ – 9.6 ათასი ჰა (გასულ წელთან შედარებით 33%-ით ნაკლები). საშემოდგომო ხორბლის ნათესი ფართობის კლებას ჩამოყალიბებული ტენდენციის სახე აქვს (იხ. 1.1 დიაგრამა). 2002 წლიდან მოყოლებული იგი წელიწადში საშუალოდ 20 პროცენტით კლებულობს. რაც შეეხება საშემოდგომო ქერის ნათეს ფართობს, გასულ წლებში იგი შედარებით სტაბილური იყო და მხოლოდ 2006 წელს აღინიშნა მნიშვნელოვანი კლება. თუ გავითვალისწინებთ, რომ ტრადიციულად საქართველოში ქერის მნიშვნელოვანი ნაწილი გაზაფხულზე ითესება, შეიძლება ვივარაუდოთ, რომ გაზაფხულზე ამ კლების გარკვეულწილად კომპენსირება მოხდება.

### 1.2. მეცხოველეობის პროდუქცია.

1.1 ცხრილი გვიჩვენებს 2001-2007 წლებში პირუტყვისა და ფრინველის სულალობას საქართველოში 1 აპრილის მდგომარეობით. პირუტყვის სულაობაში კლება აღინიშნება: ცხვრის და თხისა – უმნიშვნელო (3%-ით), მსხვილფეხა რქოსანი პირუტყვისა – ზომიერი (7%-ით), ხოლო ღორისა – საგრძნობი (18%-ით). ღორის შემთხვევაში კლება ბოლო წლებში ჩამოყალიბებული ტენდენციის გაგრძელებას წარმოადგენს, ხოლო მსხვილფეხა რქოსანი პირუტყვის შემთხვევაში პირიქით, ეს პოლო წლებში პირველი შემთხვევაა და გვალვიანი 2006 წლითაა განპირობებული. გაიზარდა ფრინველის სულაობა (20%-ით),

## Section 1. Food availability

Food availability exists if an adequate quantity of safe food is at the disposal of country's population. Physically, food availability is achieved through domestic production, food import (external trade, food aid and food transfers), and stock changes.

### 1.1. Winter crop sown areas.

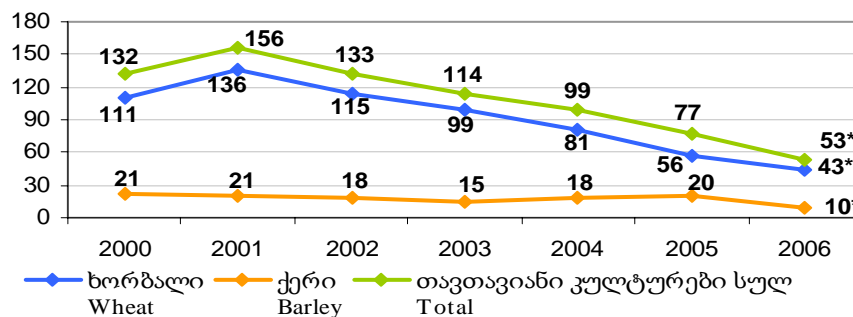
In Georgia the winter wheat sown area in 2006 (for the harvest of 2007) amounted to 43.4 thousand ha (23% less than in the previous year) while the sown area of winter barley to 9.6 thousand ha (33 percent less than in the previous year). The decrease of the winter wheat sown area is a part of the long-term trend (see **Chart 1.1**). Starting from 2002, the area decreases on average by 20 percent per year. As to the sown area of winter barley, it was relatively stable in the past years and only in 2006 a considerable decrease was recorded. Taking into account that usually in Georgia a considerable part of barley is sown in spring, one may assume that in spring

this decrease will be partly compensated.

### 1.2. Animal production.

**Table 1.1** represents livestock numbers in Georgia as of 1 April of 2001-2007. The numbers of all livestock except poultry have decreased: that of sheep and goats insignificantly (by 3 percent), that of cattle moderately (by 7 percent) while that of pigs considerably (by 18 percent). In case of pigs, the decrease is a continuation of a well established trend while in case of cattle this is the first case of decrease in the last years and is connected with the droughty year 2006. The number of poultry has increased (by 20 percent) showing that this branch of animal production starts recovering after the avian flu shock. However, there is a long way before regaining the

დიაგრამა 1.1 საქართველოში საშემოდგომო ნათესების დინამიკა (ათასი ჰა)  
Chart 2.1 Dynamics of Winter Crop Sown Area in Georgia (000 ha)



\*) წინასწარი მონაცემები  
\*) Preliminary Data



რაც იმაზე მიუთითებს, რომ ფრინველის გრიპის მიერ მიყენებული ღარტყმის შემდეგ მეცხოველეობის ეს დარგი აღმასვლას იწყებს, თუმცა აღრინდელ მდგომარეობამდე ჯერ კიდევ ბევრი უკლია.

პირუტყვისა და ფრინველის სულაღობების ცვლილებები მეცხოველეობის პროდუქციის წარმოებაზეც აისახა (იხ. 1.2 ცხრილი). 2007 წლის I კვარტალში წინა წლის ანალოგიურ პერიოდთან შედარებით 11%-ით შემცირდა ხორცის წარმოება, ხოლო რძის წარმოების წლიურმა კლებამ 18% შეადგინა. სამაგიეროდ 10%-ით გაიზარდა კვერცხის წარმოება.

### 1.3. სურსათით საგარეო ვაჭრობა.

2007 წლის I კვარტალში 2006 წლის I კვარტალთან შედარებით საქართველოში სასურსათო პროდუქციის ექსპორტის ნომინალური ღირებულება 23 პროცენტით შემცირდა, რამაც მნიშვნელოვნად (15.1%-იდან 11.4%-მდე, ანუ 25 პროცენტით) შეამცირა მისი წილი მთლიან ექსპორტში. ამ კლებაში მნიშვნელოვანი წილი ღვინის ექსპორტის შემცირებას ეკუთვნის. სასურსათო პროდუქციის იმპორტის ნომინალური ღირებულების წლიურმა ზრდამ 2007 წლის I კვარტალში წინა წლის შესაბამის პერიოდთან შედარებით 48 პროცენტით შეადგინა, თუმცა მისი წილი მთლიან იმპორტში 4 პროცენტით შემცირდა – 14.0%-იდან 13.5%-მდე. დაწვრილებითი მონაცემები 2000-2007 წლების I კვარტალებში სურსათის ექსპორტისა და იმპორტის შესახებ 1.3 ცხრილში და დანართის დ2 და დ3 ცხრილებშია მოყვანილი.

ცხრილი 1.1. პირუტყვის სულაღობა 1 აპრილის მდგომარეობით (ათასი სული) Table 1.1. Livestock Numbers as of April 1 (000)								
I კვარტალი	2001	2002	2003	2004	2005	2006	2007	I quarter
მსხვილფეხა რქოსანი პირუტყვი	1183.0	1200.7	1239.1	1240.6	1252.1	1265.1	1180.0	Cattle
მათ შორის ფური	660.4	687.3	704.3	703.5	740.8	725.3	650.0	Of which dairy cows
ღორი	471.4	481.4	468.9	451.2	406.3	422.3	347.0	Pigs
ცხვარი და თხა	703.6	721.0	791.6	792.8	833.6	886.8	865.0	Sheep and Goats
ფრინველი (ათასი ფრთა)	8573.5	8558.8	8725.7	8824.1	9355.4	4187.3	5046.0	Poultry (000 heads)

ცხრილი 1.2. მეცხოველეობის პროდუქციის წარმოება (ათასი ტონა) Table 1.2. Livestock Production (000 tones)								
I კვარტალი	2001	2002	2003	2004	2005	2006	2007	I quarter
ხორცი (დაკლული წონით, ათასი ტონა)	29.6	30.8	31.6	31.5	31.3	32.6	29.0	Meat (in slaughtered weight, 000 tons)
რძე (ათასი ტონა)	154.4	176.5	191.7	198.2	199.9	195.6	161.0	Milk (000 tons)
კვერცხი (მილიონი ცალი)	106.6	107.3	112.7	118.5	120.4	72.6	80.0	Eggs (000 000)

ცხრილი 1.3. სურსათის ექსპორტი და იმპორტი საქართველოში, I კვარტალი Table 1.3. Food Export and Import in Georgia, I quarter									
1.3.ა. სურსათის ექსპორტ-იმპორტი, მლნ აშშ დოლარი 1.3.a. Export and Import of Food, in 000 000 USD									
	2000	2001	2002	2003	2004	2005	2006	2007	
ექსპორტი	12.6	9.0	5.7	8.1	11.9	23.8	33.3	25.6	Export
იმპორტი	24.9	29.5	28.3	27.2	43.5	79.4	95.3	140.7	Import
1.3.ბ. სურსათის წილი მთლიან ექსპორტ-იმპორტში, % 1.3.b. Share of Food in Total Export and Import, %									
	2000	2001	2002	2003	2004	2005	2006		
ექსპორტში	19.6	12.7	9.8	11.2	12.4	14.0	15.1	11.4	In export
იმპორტში	15.8	16.6	15.4	11.9	13.2	17.5	14.0	13.5	In import

state preceding the flu.

The changes in livestock numbers found their reflection in animal production (see **Table 1.2**). In I quarter 2007, as compared with the analogous period of the previous year, meat production has decreased by 11 percent, milk production has decreased by 18 percent while eggs production has increased by 10 percent.

### 1.3. Food imports and exports.

In I quarter 2007, as compared to the same period of 2006, the nominal value of food export decreased by 23 percent which considerably (from 15.1 % to 11.4 percent, i.e. by 25 percent) reduced its share in the total export. A considerable part of this decrease is due to the decrease in wine export. As to food import, in nominal terms it increased by 48 percent. However, its share in the total imports decreased by 4 percent, from 14.0% to 13.5%. Detailed data on I quarter food exports and imports in 2000-2007 are given in **Table 1.3** and **Annex Tables A2** and **A3**.

## §2. სურსათის ფასები

## Section 2. Food Prices

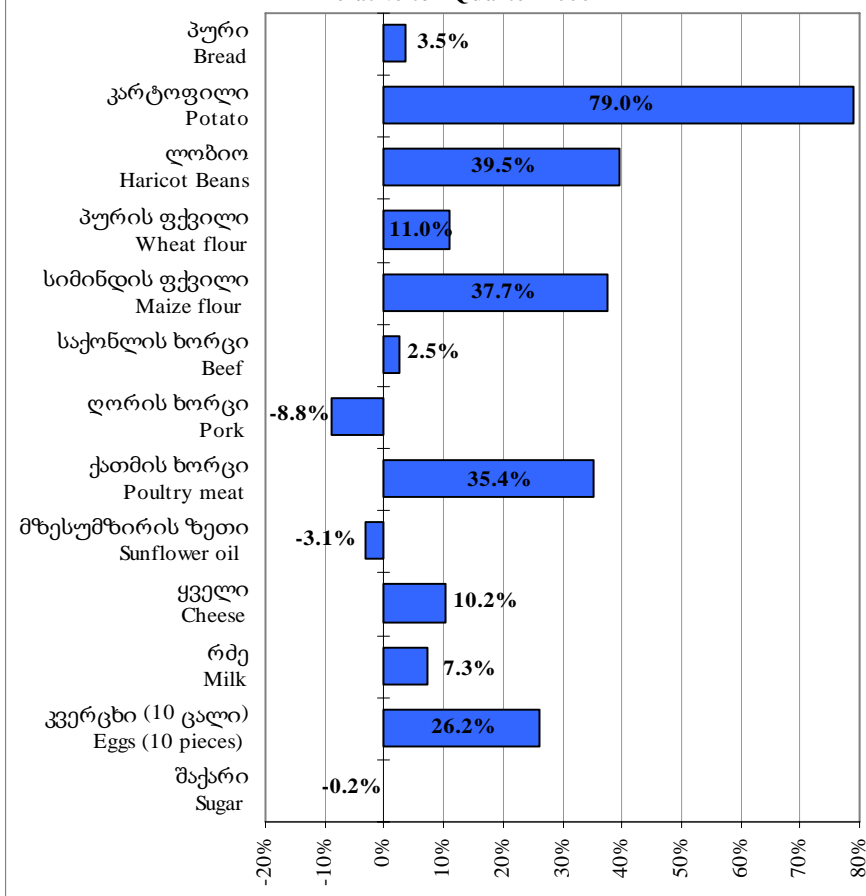
### 2.1. ნომინალური ფასები.

### 2.1. Nominal prices.

**2.1 დიაგრამა** ასახავს საქართველოში 2007 წლის I კვარტალში ძირითადი საკვები პროდუქტების სამომხმარებლო ფასების პროცენტულ ცვლილებებს წინა წლის შესაბამის პერიოდთან შედარებით. უფრო დაწვრილებითი ინფორმაცია I კვარტალის ფასების შესახებ დინამიკაში, რომელიც საქართველოს გარდა მის 5 დიდ ქალაქსაც (თბილისს, ქუთაისს, ბათუმს, გორსა და თელავს) მოიცავს, **დანართის დ1 ცხრილში** არის წარმოდგენილი.

2006 წელს საქართველოში ამინდის არახელსაყრელმა პირობებმა უარყოფითი გავლენა იქონია სოფლის მეურნეობის განვითარებაზე, რაც როგორც სასოფლო-სამეურნეო პროდუქტების წარმოების მაჩვენებლებზე, ისე ამ პროდუქტების ფასებზეც აისახა. 2007 წლის I კვარტალში 2006 წლის I კვარტალთან შედარებით მრავალი სასურსათო პროდუქტის ფასი გაიზარდა (იხ. **2.1 დიაგრამა**). ეს განსაკუთრებით შეეხო კარტოფილს, რომლის ფასის ზრდამ 79% შეადგინა. ასევე მნიშვნელოვნად გაიზარდა ლობიოს (39.5%-ით), სიმინდის ფქვილის (38%-ით), ქათმის ხორცისა (35%-ით) და კვერცხის (26%-ით) ფასები. აღსანიშნავია ღორის ხორცის ფასის 8%-ით შემცირება, რაც მისი წარმოების ზრდასთან უნდა იყოს დაკავშირებული. **2.2, 2.3 და 2.4 დიაგრამები** თვალსაჩინოდ წარმოგვიდგენს ზოგიერთი უმნიშვნელოვანესი სასურსათო პროდუქტის ფასების დინამიკას 2002-2007 წლების I კვარტალებსათვის.

დიაგრამა 2.1. სურსათის ფასების ცვლილებები საქართველოში: 2007 წლის I კვარტალი 2006 წლის I კვარტალთან შედარებით  
Chart 2.1. Food Price Changes in Georgia: I Quarter 2007 Relative to I Quarter 2006



**Chart 2.1** reflects percentage changes of consumer prices of staple foodstuff in Georgia in I quarter 2007 as compared to the corresponding period of the previous year. More detailed information on dynamics of I quarter prices covering along with Georgia its 5 big cities (Tbilisi, Kutaisi Batumi and Telavi) is presented in **Annex Table A1**.

In 2006 adverse weather conditions had negative impact on agriculture which found its reflection on both production and prices of agricultural commodities. In I quarter 2007, as compared to I quarter 2006, prices of many foodstuffs have increased (see **Chart 2.1**). This is especially true for potato whose price increased by 79 percent. There was also recorded a considerable price increase of haricot beans (by 39.5 percent), maize flour (by 38 percent), chicken meat (by 35 percent) and eggs (by 26 percent). The 8 percent decrease of pork price should also be mentioned which might be connected with increase of its production. **Charts 2.2, 2.3 and 2.4** illustrate the 2002-2007 dynamics of I quarter prices of some staple foodstuffs.

### 2.2 Food prices with respect to the overall price level.

In I quarter 2007, the consumer price index increased by 10 percent as compared to I quarter 2007 (see **Table 2.1**). The share of those commodities in

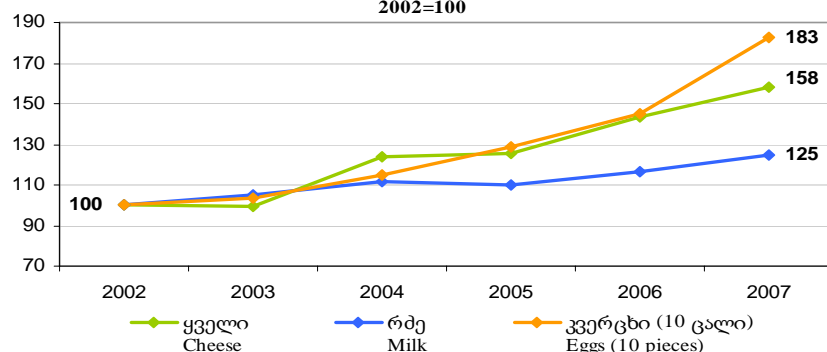
## 2.2 სურსათის ფასები ფასების საერთო დონესთან მიმართებაში.

2007 წლის I კვარტალში სამომხმარებლო ფასების ინდექსი 2006 წლის I კვარტალთან შედარებით 10%-ით გაიზარდა (იხ. 2.1 ცხრილი). ტრადიციულად მაღალი იყო იმ პროდუქტების წილი სურსათისა და უალკოჰოლო სასმელების კალათაში, რომელთა ფასების ზრდამ 2007 წლის I კვარტალში წინა წლის შესაბამის პერიოდთან შედარებით სამომხმარებლო ფასების ინდექსის ზრდას გადააჭარბა. ამის შედეგად სურსათისა და უალკოჰოლო სასმელების ფასების ინდექსი სამომხმარებლო ფასების ინდექსზე უფრო მეტად (16%-ით) გაიზარდა.

ცხრილი 2.1. სამომხმარებლო და სურსათის ფასების ინდექსები  
Table 2.1. CPI and FPI

I კვარტალი	2002	2003	2004	2005	2006	2007	I quarter
სფი (1998 წელი = 100)	136	142	151	165	173	191	CPI (1998 = 100)
სურსათის ფასების ინდექსი (სურსათი, სასმელები და თამბაქო, 1998 წელი = 100)	137	145	157	183	195	217	FPI (Food, beverages and tobacco, 1998 = 100)
სურსათის ფასების ინდექსი (სურსათი და უალკოჰოლო სასმელები, 1998 წელი = 100)	135	145	158	176	185	215	FPI (Food and soft drinks, 1998 = 100)

დიაგრამა 2.3. ცხოველური წამოშობის საკვები პროდუქტების I კვარტალის ფასების დინამიკა: 2002 წლის I კვ.=100  
Chart 2.3. Dynamics of I quarter Prices of Animal Foodstuff: I Q 2002=100



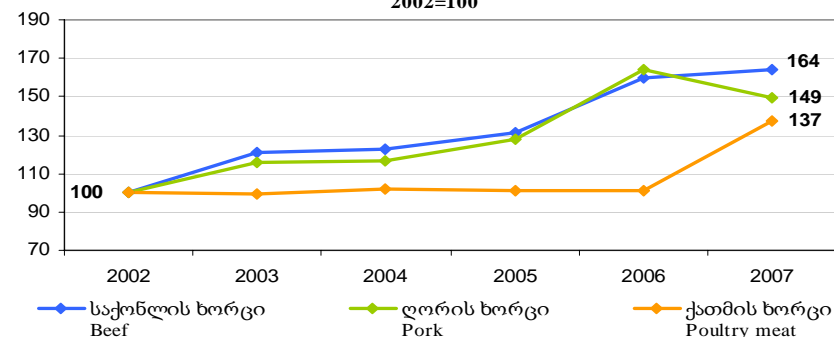
## 2.3. სურსათის ფასები საქართველოს 5 ქალაქში

2.5 და 2.6 დიაგრამებზე ასახულია 2007 წლის I კვარტალში საქართველოს 5 დიდ ქალაქში საკვები პროდუქტების ფასების გადახრა ქვეყნის საშუალო მაჩვენებლებიდან.

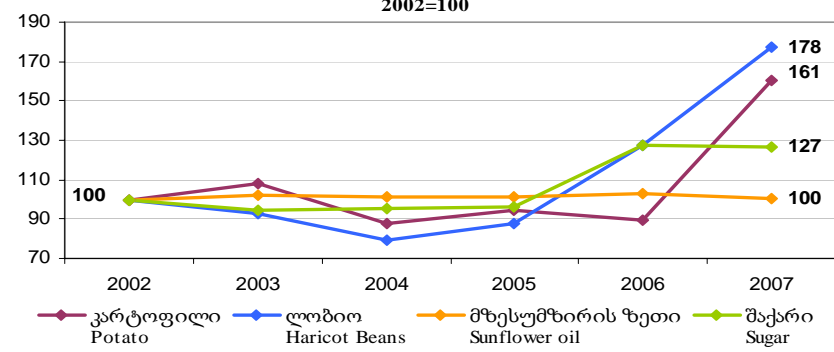
the food and soft drinks basket whose price increase exceeded that of the overall price level was as usual high, which led to the fact that the price index of food and soft drinks increased at a greater extent (by 16 percent) than the CPI.

2.3.

დიაგრამა 2.2. საქონლის, ღორის და ქათმის ხორცის I კვარტალის ფასების დინამიკა: 2002 წლის I კვ.=100  
Chart 2.2. Dynamics of I quarter Prices of Beef, Pork and Chicken: I Q 2002=100



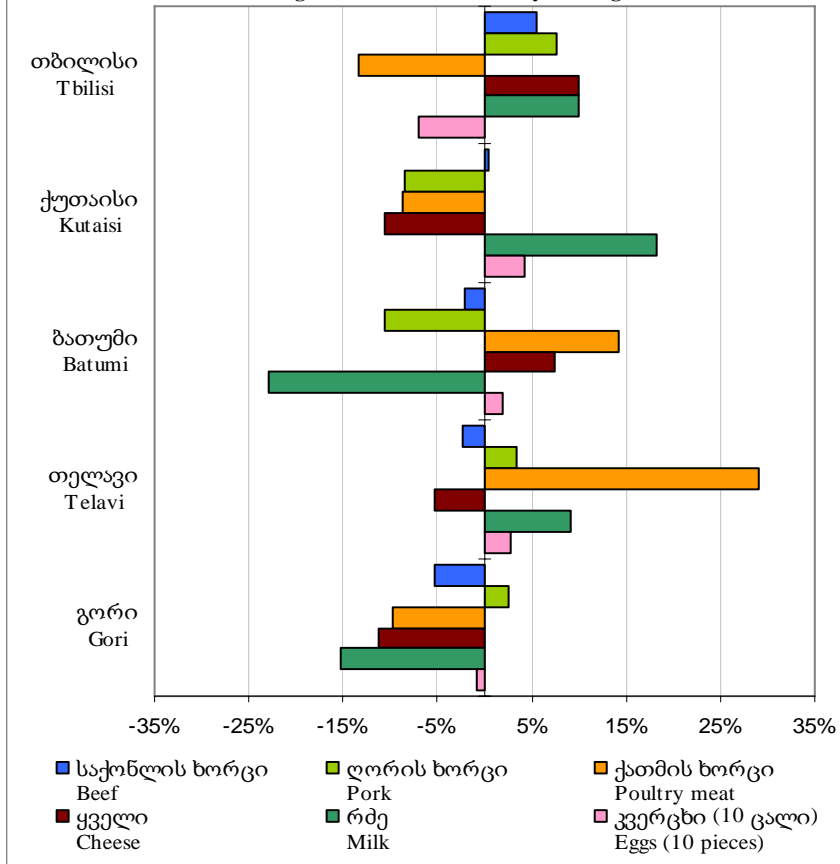
დიაგრამა 2.4. მცენარეული წამოშობის საკვები პროდუქტების I კვარტალის ფასების დინამიკა: 2002 წლის I კვ.=100  
Chart 2.4. Dynamics of I quarter Prices of Vegetable Foodstuff: I Q 2002=100



## Food prices in 5 big cities of Georgia

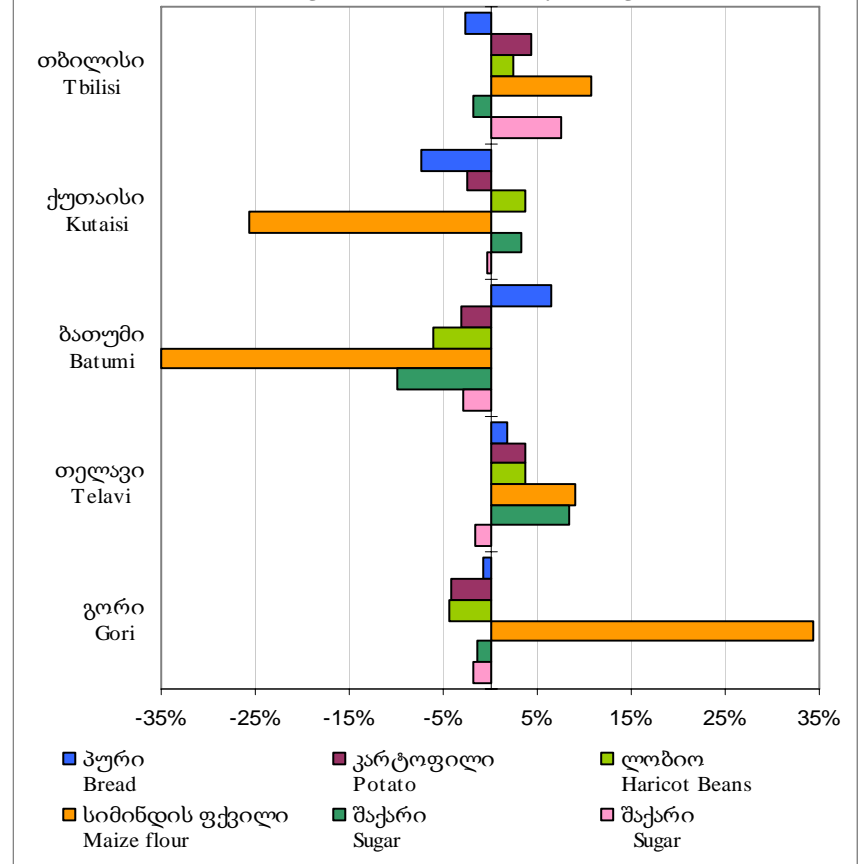
Charts 2.5 and 2.6 show food price deviations from country averages in 5 big cities of Georgia.

დიაგრამა 2.5. ცხოველური წარმოშობის საკვები  
პროდუქტების ფასების გადახრები საქართველოს ქალაქებში  
ქვეყნის საშუალო მაჩვენებლებთან შედარებით  
Chart 2.5. Animal Foodstuff Price Deviations in Cities of  
Georgia Relative to Country Averages



2007 წლის I კვარტალი  
I Quarter, 2007

დიაგრამა 2.6. მცენარეული წარმოშობის საკვები  
პროდუქტების ფასების გადახრები საქართველოს  
ქალაქებში ქვეყნის საშუალო მაჩვენებლებთან შედარებით  
Chart 2.6. Vegetable Foodstuff Price Deviations in Cities of  
Georgia Relative to Country Averages



2007 წლის I კვარტალი  
I Quarter, 2007

დანართი: სტატისტიკური ცხრილები

Annex: Statistical Tables

ცხრილი დ1. სურსათის საშუალო ფასები საქართველოსა და 5 ქალაქში

ლარი/კგX100, საცალო ფასები

Table A1. Average Food Prices in Georgia and 5 Cities

GEL/kgX100, retail prices

	საქართველო						Georgia						თბილისი						Tbilisi						
პროდუქტი	I კვარტალი						I quarter						I კვარტალი						I quarter						Food Item
	2002	2003	2004	2005	2006	2007	2002	2003	2004	2005	2006	2007	2002	2003	2004	2005	2006	2007							
პური	71	70	95	95	95	98	81	81	99	97	95	96	Bread												
კარტოფილი	59	64	52	56	53	95	67	66	62	69	53	99	Potatoes												
ლობიო	190	176	150	166	242	338	160	167	160	180	268	346	Haricot Beans												
პურის ფქვილი	77	76	102	104	95	105	88	90	106	117	108	109	Wheat flour												
სიმინდის ფქვილი	83	80	77	83	100	138	74	79	87	93	123	152	Maize flour												
ძროხის ხორცი	409	493	502	538	655	672	400	500	518	599	697	708	Beef												
ღორის ხორცი	439	508	512	563	719	656	430	530	567	623	756	706	Pork												
ქათმის ხორცი	480	475	488	486	485	657	462	468	474	497	439	569	Chicken												
მზესუმხირის ზეთი	242	247	246	246	250	242	259	244	264	260	267	238	Sunflower oil												
ყველი	350	348	433	440	503	554	420	361	431	490	563	610	Cheese												
რძე	104	109	116	114	121	130	120	136	146	155	146	143	Milk												
კვერცხი (10ც)	160	166	184	206	232	293	161	163	176	213	237	272	Eggs (10 units)												
შაქარი	99	94	94	95	126	126	102	100	97	104	132	135	Sugar												

	ქუთაისი						Kutaisi ბათუმი						Batumi												
პროდუქტი	I კვარტალი						I quarter						I კვარტალი						I quarter						Food Item
	2002	2003	2004	2005	2006	2007	2002	2003	2004	2005	2006	2007	2002	2003	2004	2005	2006	2007							
პური	65	65	84	84	84	91	71	71	96	96	96	105	Bread												
კარტოფილი	50	65	47	50	55	93	60	60	45	55	53	92	Potatoes												
ლობიო	228	183	141	150	225	350	218	185	148	163	255	318	Haricot Beans												
პურის ფქვილი	70	73	108	107	95	107	70	69	92	87	88	84	Wheat flour												
სიმინდის ფქვილი	76	70	55	73	79	102	78	81	77	80	82	90	Maize flour												
ძროხის ხორცი	433	467	467	533	667	675	402	500	523	490	640	657	Beef												
ღორის ხორცი	400	450	450	467	638	600	407	477	504	533	688	586	Pork												
ქათმის ხორცი	450	450	450	475	475	600	546	528	450	471	479	750	Chicken												
მზესუმხირის ზეთი	256	258	249	230	244	250	238	241	236	237	222	218	Sunflower oil												
ყველი	250	311	380	400	440	496	347	390	496	462	553	595	Cheese												
რძე	100	100	100	100	139	153	100	102	106	100	100	100	Milk												
კვერცხი (10ც)	150	154	180	196	234	305	173	193	197	208	239	299	Eggs (10 units)												
შაქარი	94	90	98	93	128	125	100	91	88	92	121	122	Sugar												

პროდუქტი	თელავი						Telavi გორი						Gori						Food Item						
	I კვარტალი						I quarter						I კვარტალი							I quarter					
	2002	2003	2004	2005	2006	2007	2002	2003	2004	2005	2006	2007	2002	2003	2004	2005	2006	2007							
პური	63	63	94	100	100	100	64	60	99	97	94	98	Bread												
კარტოფილი	43	63	61	55	58	98	70	65	50	48	45	91	Potatoes												
ლობიო	152	162	160	190	250	350	180	180	120	150	200	323	Haricot Beans												
პურის ფქვილი	70	70	85	96	89	118	87	75	117	120	100	109	Wheat flour												
სიმინდის ფქვილი	143	88	83	83	100	150	80	107	100	100	133	185	Maize flour												
ძროხის ხორცი	422	483	500	533	633	656	383	525	475	500	606	636	Beef												
ღორის ხორცი	522	522	500	608	792	678	500	625	500	600	728	672	Pork												
ქათმის ხორცი	430	423	639	515	558	847	455	447	464	445	504	592	Chicken												
მზესუმხირის ზეთი	198	253	236	273	266	262	240	230	236	223	252	239	Sunflower oil												
ყველი	392	320	400	400	425	525	333	277	400	400	433	492	Cheese												
რძე	78	80	100	100	100	142	100	100	100	100	113	110	Milk												
კვერცხი (10ც)	170	165	185	208	214	301	153	157	187	209	234	290	Eggs (10 units)												
შაქარი	99	88	88	89	125	124	100	100	93	93	123	123	Sugar												

**ცხრილი დ2. სურსათის ოფიციალურად აღრიცხული იმპორტი და ექსპორტი  
რაოდენობრივ გამოსახულებაში (უმნიშვნელოვანესი კომპონენტები)**

**Table A2. Officially Registered Food Imports and Exports in Quantity Terms  
(Most Important Components)**

იმპორტი (ათასი ტონა) Imports (Thousand Tons)								
პროდუქტი	I კვარტალი				I quarter			Food Item
	2001	2002	2003	2004	2005	2006	2007	
ხორბალი	30.2	30.7	32.9	50.1	49.8	112.9	133.3	Wheat
პურის ფქვილი	29.4	13.3	3.5	24.9	56.0	32.5	21.4	Wheat flour
კარტოფილი	3.4	0.8	2.3	0.7	2.6	0.0	24.0	Potato
ბრინჯი	0.2	1.8	0.4	3.8	2.0	5.5	3.7	Rice
შაქარი	18.7	34.4	22.9	31.4	67.2	27.7	39.9	Sugar
ხორცი (ფრინველის გარდა)	0.2	1.0	1.8	1.7	1.1	2.4	3.9	Meat (except poultry)
ფრინველის ხორცი	4.4	3.6	3.8	3.7	5.7	1.0	5.5	Poultry
თევზი (დაკონსერვებულის ჩათვლით)	0.8	1.1	1.1	1.2	3.8	4.5	5.7	Fish (including canned)
შეუსქვლებელი რძე, კეფირი, იოგურტი	0.0	0.1	0.1	0.2	0.5	0.6	0.6	Milk (not concentrated), kefir, yoghurt
შესქვლებული რძე, რძის ფხვნილი	0.2	0.2	0.1	0.5	1.3	1.7	1.5	Concentrated milk, milk powder
კარაქი	0.4	0.1	0.3	0.8	1.6	1.2	0.8	Butter
კვერცხი (ათასი ცალი)	28.0	17.9	14.2	24.0	27.1	2.6	19.7	Eggs (000 pieces)
მცენარეული ზეთი	1.2	2.2	1.0	3.3	4.3	7.6	6.7	Vegetable oil
მარგარინი	1.7	1.5	1.7	1.6	2.7	2.5	2.9	Margarine
ბოსტნეული	6.3	2.4	7.9	2.0	8.0	9.1	37.8	Vegetables
ხილი	3.4	3.7	3.8	3.3	3.8	3.9	7.3	Fruit

ექსპორტი (ათასი ტონა) Exports (Thousand Tons)								
პროდუქტი	I კვარტალი				I quarter			Food Item
	2001	2002	2003	2004	2005	2006	2007	
ხორბალი	0.0	7.8	25.2	23.0	4.6	7.2	16.4	Wheat
შაქარი	2.9	1.0	0.9	6.0	30.4	16.6	13.5	Sugar
მცენარეული ზეთი	0.0	0.0	0.0	0.0	0.1	0.2	0.1	Vegetable oil
ბოსტნეული	0.1	0.3	0.5	0.6	0.5	2.3	0.8	Vegetables
ხილი	2.2	2.6	2.4	3.0	3.1	14.7	3.8	Fruit
მინერალური წყლები (მლნ. ლიტრი)	5.5	12.3	12.1	7.2	20.7	34.5	13.8	Mineral waters (000 000 litres)
უალკოჰოლო სასმელები (მლნ. ლიტრი)	2.1	2.1	6.1	6.7	12.9	15.9	19.5	Soft drinks (000 000 litres)
ლუდი (მლნ. ლიტრი)	0.0	0.0	0.0	0.0	0.0	0.1	0.0	Beer (000 000 litres)
ღვინო (მლნ. ლიტრი)	3.0	3.0	3.8	3.7	7.6	9.5	1.4	Wine (000 000 litres)
სპირტიანი სასმელები (მლნ. ლიტრი)	0.4	1.1	1.2	0.9	2.4	2.8	4.7	Spirits (000 000 litres)

**ცხრილი დ3. სურსათის ოფიციალურად აღრიცხული იმპორტი და ექსპორტი  
ღირებულებით გამოსახულებაში (უმნიშვნელოვანესი კომპონენტები)**

**Table A3. Officially Registered Food Imports and Exports in Value Terms  
(Most Important Components)**

**იმპორტი (მლნ აშშ დოლარი)  
Imports (000 000 USD)**

პროდუქტი	I კვარტალი							Food Item
	2001	2002	2003	2004	2005	2006	2007	
ხორბალი	4.5	3.8	3.4	10.5	8.2	16.9	26.4	Wheat
პურის ფქვილი	5.4	2.5	0.6	4.6	10.9	8.2	6.1	Wheat flour
კარტოფილი	0.4	0.1	0.3	0.1	0.4	0.0	5.1	Potato
ბრინჯი	0.4	0.1	0.3	0.1	0.4	0.0	5.1	Rice
შაქარი	4.0	7.6	4.2	6.2	16.7	11.0	12.6	Sugar
ხორცი (ფრინველის გარდა)	0.2	0.5	0.9	1.1	1.0	2.6	5.4	Meat (except poultry)
ფრინველის ხორცი	2.4	2.1	1.9	2.0	3.4	1.5	8.1	Poultry
თევზი (დაკონსერვებულის ჩათვლით)	0.4	0.5	0.4	0.6	2.4	4.8	9.2	Fish (including canned)
შუესქელებელი რძე, კეფირი, იოგურტი	1.0	0.7	0.5	1.5	3.1	3.0	4.0	Milk (not concentrated), kefir, yoghurt
შესქელებული რძე, რძის ფხვნილი	0.4	0.3	0.2	0.7	1.9	2.8	2.6	Concentrated milk, milk powder
კარაქი	0.5	0.2	0.2	0.7	2.0	2.1	1.6	Butter
კვერცხი	0.6	0.4	0.3	0.8	1.2	0.2	1.5	Eggs
მცენარეული ზეთი	0.7	0.8	0.4	1.1	3.6	6.3	5.7	Vegetable oil
მარგარინი	0.6	0.6	0.5	0.7	1.4	1.9	2.5	Margarine
ბოსტნეული	17.2	16.2	10.7	20.1	48.2	44.7	69.5	Vegetables
ხილი	0.7	0.8	0.8	1.0	1.4	1.5	3.5	Fruit

**ექსპორტი (მილიონი აშშ დოლარი)  
Exports (000 000 USD)**

პროდუქტი	I კვარტალი							Food Item
	2001	2002	2003	2004	2005	2006	2007	
ხორბალი	0.0	1.0	2.8	5.0	0.8	1.1	3.5	Wheat
შაქარი	0.8	0.2	0.2	1.4	9.7	6.3	4.0	Sugar
მცენარეული ზეთი	0.0	-	-		0.0	0.0	0.0	Vegetable oil
ბოსტნეული	0.2	0.2	0.3	0.2	0.3	0.5	0.4	Vegetables
ხილი	6.1	3.0	2.7	1.7	8.8	19.9	11.2	Fruit
მინერალური წყლები	1.5	3.1	3.1	1.7	5.3	11.2	5.7	Mineral waters
უალკოჰოლო სასმელები	0.8	0.6	1.7	3.2	3.8	4.7	7.4	Soft drinks
ლუდი	0.0	0.0	0.0	0.0	0.0	0.1	0.0	Beer
ღვინო	6.1	6.0	7.1	8.2	13.2	21.5	4.5	Wine
სპირტიანი სასმელები	0.4	1.0	1.5	2.2	5.6	8.4	11.6	Spirits

**სტატისტიკური ბიულეტენი:  
სასურსათო უზრუნველყოფის  
მდგომარეობა  
ტენდენციები ციფრებში**

**STATISTICAL BULLETIN:  
FOOD SECURITY  
SITUATION  
Trends in figures**

**პასუხისმგებელი გამოშვებაზე**  
გიორგი კვინიკაძე

**Responsible for the edition**  
Giorgi Kvinikadze

**გამოშვებაზე მუშაობდნენ:**

**Following persons worked on the edition:**

გიორგი კვინიკაძე  
ალექსანდრე არაბული  
თამარ თათარაშვილი  
მზია კერესელიძე  
ლამარა ლომიძე  
ოლია ჩუტკერაშვილი  
თამარ პოპიაშვილი  
ლია მდინარაძე  
ნანა თანიაშვილი

George Kvinikadze  
Alexander Arabuli  
Tamar Tatarashvili  
Mzia Kereselidze  
Lamara Lomidze  
Olia Chutkerashvili  
Tamar Popiashvili  
Lia Mdinardze  
Nana Taniashvili

**ტირაჟი**  
120 ეგზემპლარი

**Circulation**  
120 copies

**შენიშვნებითა და წინადადებებით**  
**გთხოვთ მოგვმართოთ შემდეგ მისამართზე:**  
სასურსათო უსაფრთხოების ობსერვატორია,  
პეკინის ქ. 4, თბილისი 0115, საქართველო  
ტელ: (995 32) 33 10 11  
(995 32) 33 70 26  
ფაქსი: (995 32) 33 70 26  
ელ.ფოსტა: [gkvinikadze@statistics.gov.ge](mailto:gkvinikadze@statistics.gov.ge)

**Your notes and suggestions are highly appreciated**  
**Feel free to contact us at:**  
Food Security Observatory, 4. Beijing Street,  
Tbilisi 0115, Georgia  
Phone: (995 32) 33 10 11  
(995 32) 33 70 26  
Fax: (995 32) 33 70 26  
E-mail: [gkvinikadze@statistics.gov.ge](mailto:gkvinikadze@statistics.gov.ge)